

Historie novoborské muniční výroby

(3. část)

Autor: Marcel Pištěk

Základním zdrojem informací pro vytvoření 3. části byly materiály ze Státního oblastního archivu v Litoměřicích, Archivu bezpečnostních složek v Brně, podnikového archivu ZPA, n. p. Nový Bor, internetu, historických a odborných publikací. Zdroje informací, názvy publikací a internetové stránky budou průběžně uváděny v dokumentu.

Zvláště chci poděkovat všem pamětníkům, se kterými jsem se osobně sešel a kteří mi poskytli informace o historii Nového Boru a místní muniční výrobě. Jedná se především o tyto osoby:

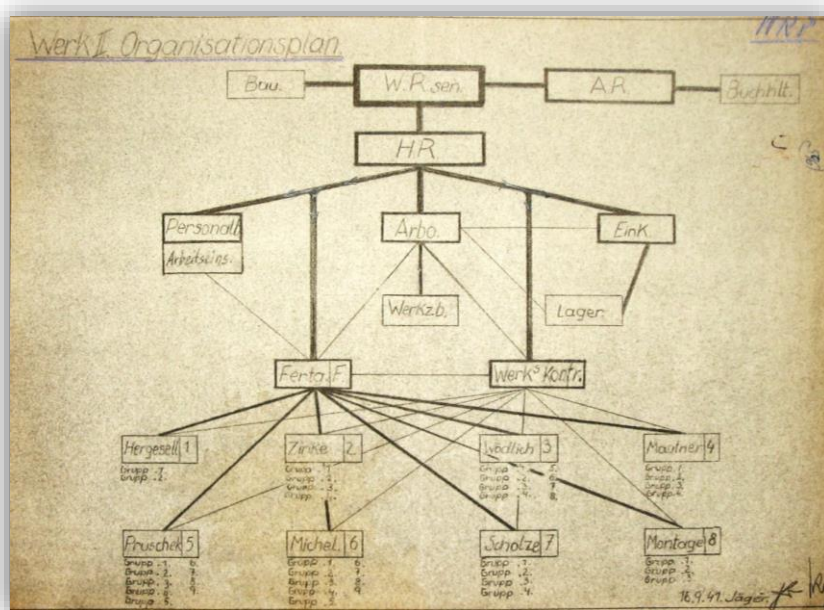
- **Jaroslav Hloušek** – ve vojenské a civilní výrobě pracoval od roku 1942, nejprve na pozici soustružníka a potom jako technolog výroby,
- **Vladislav Jindra** – historik a kronikář města Nový Bor,
- **Miloslav Smetana** – po válce pracoval ve vojenské a civilní výrobě jako technolog výroby,
- **Zdenek Pražák** – ve vojenské a civilní výrobě pracoval od poloviny 70. let,
- **Otto Pfeifer** – ve vojenské a civilní výrobě pracoval nejprve jako nástrojář, a potom jako konstruktér,
- **Tadeáš Zatloukal** – po válce pracoval ve vojenské a civilní výrobě jako technolog výroby.

V tomto článku se objevují kopie originálních fotografií a dokumentů, které neslouží k propagaci nacismu, ale jako doklad k prokázání reality tehdejší doby.

Personální struktura Werk II

Werk II byl rozdělen do čtyř základních částí:

- vedení podniku s personálním a ekonomickým oddělením,
- jednotlivá pracoviště výroby,
- kontrolní oddělení a konstrukční kancelář,
- ozbrojená stráž a zajatecký tábor.



V archivu se dochoval písemný návrh organizační struktury závodu, kde jsou uvedena některá jména vedoucích pracovníků výroby.

Zaměstnanci byli pro muniční výrobu vybíráni už v roce 1941. Oficiálně byla výroba zahájena 29. června 1942. V průběhu války se počet pracujících vyšplhal na 1 800, přičemž podstatnou část tvořili nuceně nasazení a zajatci. Jednalo se především o soustružníky, frézaře, seřizovače strojů, zámečníky, brusiče a nástrojáře. Ubytování byli především v nově zřízeném zajateckém táboře, který se nacházel v městské části Arnultovice, případně v Boru a okolí.

Do podniku přicházeli také pracující z různých částí Německa vybombardovaných spojeneckým letectvem. Německé obyvatelstvo tvořilo přibližně jednu čtvrtinu pracujících. Ubytování byli v Boru a v okolí.



Standardní pracovní doba byla od 7. do 17. hodiny. Invasí na Sicílii a otevřením západní fronty se zvýšil požadavek na muniční výrobu. Z tohoto důvodu byl zaveden dvou- a třísměnný provoz.



Pro montáž zapalovačů bylo do podniku nasazeno mnoho hodinářů z Protektorátu Čechy a Morava, kteří pracovali spolu s německými. Po vybombardování podniku ZEISS IKON v Drážďanech bylo rozhodnuto část výroby koncem války přesunout do Boru a výrobu rozšířit o pobočku v České Kamenici. K realizaci už ale nedošlo. Hodináři spolu se zaměstnanci kontrolního oddělení a konstrukční kanceláře pracovali odděleně od ostatních zaměstnanců, obdobně jako vedení podniku.

Eintragen der Unternehmer			Nummernfolge (falls bezogen)		
1	2	3	4	5	6
Name und Sitz des Betriebes (Unternehmer) (Stempel)	Ort des Betriebes oder der Betriebsstellung	Tag des Beginns der Beschäftigung	Ort der Beschäftigung (möglichst genau angeben)	Tag der Übernahme der Beschäftigung	Unterstützt des Unternehmers
Rachmann - Metallwerke Inh. Wilh. Rachmann Haida - Sudetengau	Mühl- wasser	26. 10. 1942	Mühlwasser	29. 9. 1942	Rachmann Metallwerke Haida - Sudetengau Gefolgschaftsbüro
Rachmann - Metallwerke Inh. Wilh. Rachmann Haida - Sudetengau	Mühl- wasser	29. 9. 1942	Mühlwasser	29. 9. 1942	Rachmann Metallwerke Haida - Sudetengau Gefolgschaftsbüro i. A.
	Mühl- wasser	30. 9. 1943	Mühlwasser	26. 11. 1943	
	Mühl- wasser	26. 11. 1943	Mühlwasser	5. 10. 1944	
	Mühl- wasser	6. 10. 1944	Mühlwasser	3. 11. 1944	

Kopie pracovní knížky hodináře



Přední a zadní část povolení ke vstupu do závodu pro kmenové zaměstnance

Ve Werk II byla také zřízena vlastní konstrukční kancelář, jejíž hlavním úkolem byl poválečný vývoj vlastních výrobků. Během války ale pracovala ve prospěch válečné výroby. I když nebyla zrušena ani po skončení války, bližší informace o její činnosti se mi nepodařilo zjistit.

Pro Rachmann Metallwerke pracovalo přibližně 400 externích dodavatelů z Boru a blízkého okolí, např. bývalá textilka z nedalekého Pihelu (po válce Severka). Rachmannové u nich po válce část strojního vybavení ukryli, aby zabránili konfiskaci majetku, což se jim ale nepodařilo.

Spolu s postupným přesouváním válečné výroby z německého území na území Sudet v důsledku neustálého bombardování se do nově zřízených provozů přemístili i specialisté z výzkumných oddělení. V Boru a jeho okolí bylo zřízeno několik specializovaných pracovišť, se kterými Rachmannové kooperovali nebo pro které někteří zaměstnanci německé národnosti pracovali. Příkladem byla konstrukční kancelář firmy Dr. Ing. Koch a Kienzle, pobočka berlínské centrály, která během války zaměstnávala 150 konstruktérů. Jejich hlavním úkolem byl vývoj výrobních zařízení pro rakety V-2. Dalším příkladem byla spolupráce s firmou Weser Flugzeugbau-Gesellschaft Brémy, která v nedalekém koncentračním táboře v Rabštejně vyráběla komponenty pro letecký průmysl.

Zajatecký tábor

Rozpoutáním 2. světové války začalo německé hospodářství v důsledku rozmachu zbrojního průmyslu trpět nedostatkem pracovní síly. Problém Němci řešili zaměstnáváním cizích státních příslušníků, především slovanských národů, které byly pro nacisty méněcenné. Pro cizince, kteří za 2. světové války pracovali v Německé říši, se vžilo souhrnné označení „nuceně nasazení“ (Zwangsarbeiter). Rozpor mezi hospodářskými potřebami a rasově ideologickými principy trval po celou dobu války a stal se také jednou z hlavních příčin diskriminace a nelidského zacházení, kterým byly nuceně nasazené osoby vystaveny. Tato skupina zahraničních dělníků zahrnovala civilní dělníky, válečné zajatce a vězně koncentračních táborů a jiných nacistických vězeňských zařízení.

V prosinci 1942 vydal Himmler tajný výnos o „Obraně proti rizikům z nasazování cizinců“. Cizinci byli podle rasově politických kritérií rozděleni do čtyř skupin:

- skupina A – Italové,
- skupina B – příslušníci germánských národů (Vlámové, Dánové, Norové, Holanďané),
- skupina C – příslušníci negermánských národů, s nimiž byli Němci spojenci nebo s nimiž byli spojeni na základě kulturního a celoevropského významu (Slováci, Chorvati, Rumuni, Bulhaři, Maďaři, Španělé, Francouzi),
- skupina D – příslušníci negermánských – slovanských národů, které žijí pod vládou Německé říše (protektorátní příslušníci, Srbové, Slovinci, pracovní síly z Pobaltí, Poláci, cizí pracovní síly nepolské národnosti z Generálního gouvernementu a včleněných území, východní dělníci).

Spolu s tím byl vydán oběžník stanovující zacházení s příslušníky dané skupiny v různých situacích (pohlavní styk, osídlování, prevence, oddělení národností, ubytování apod.), přičemž skupina D podléhala opatřením nejtvrdějším. Poláci museli například nosit označení „P“, za pohlavní styk s Němkou jim hrozil trest smrti a z nízkého platu jim byla strhávána zvláštní daň (tzv. Polenabgabe). Od roku 1942 začaly být masově nasazovány osoby zavlčené na nucené práce do Říše z obsazených sovětských území Ukrajiny, Ruska a Běloruska, tzv. východní dělníci (Ostarbeiter). Představovaly největší a zároveň nejvíce diskriminovanou skupinu nuceně nasazených civilistů. Musely nosit označení „OST“ a jejich pohlavní styk s Němci byl též trestán smrtí. Pracovaly převážně v průmyslu za plat, z něhož jim po stržení speciálních daní platných pouze pro východní dělníky nezbylo téměř nic.



Ostarbeiter v Rachmann Metallwerke

Obyvatelé z obsazené západní Evropy, tzv. západní dělníci (Westarbeiter), měli mnohem mírnější režim, srovnatelný spíše s jejich německými kolegy. Za porušení předpisů, pokud se na ně vůbec vztahovaly, jim navíc zdaleka nehrozily tak přísné tresty jako příslušníkům slovanských národů.

Cizinci museli být ubytováni v dřevěných táborech nebo v sálech starých budov, ve většině případů pod ozbrojeným dohledem. Celkový stav objektů, vytápění, hygienické podmínky, lékařská péče a stravování byly velmi špatné. Vystaveni byli neustálému nebezpečí náletů a vsudypřítomné šikaně, nejvíce ze strany ozbrojené stráže. Nuceně nasazení museli pracovat i v horečkách a po úrazech. Na druhou stranu měli v době volna někdy i možnost sportovního či kulturního vyžití nebo návštěvy okolí svého tábora. Oproti dělníkům ze západní Evropy nebo ze států spřátelených s Německem podléhali dělníci patřící do skupiny D diskriminačním předpisům, které je znevýhodňovaly.

RACHMANN METALLWERKE
 INHABER: WILHELM RACHMANN
 HAIDA / SUDETENGAU / DEUTSCHLAND

ZERSTÄUBER-MONTIERUNGEN
 TOILETTE-ARTIKEL FÜR BADZIMMER
 DREH-, ZUG- UND STÄNZTEILE
 SPEZIAL-ARTIKEL IN FEINMETALLWÄRKEN

BEREICH: HAIDA 142
 DRAHTANSCHNITT-METALLSCHMIDEN

POSTSCHICKAMT DRESDEN 4848
 DEUTSCHE BANK, WARRNSDORF

DRESDNER BANK, S.-KAMMITE
 KREDITANSTALT D. DEUTSCHEN, HAIDA

an das
 Bürgermeisteramt der Stadt Haida
 H a i d a

IHRE ZEICHEN: H A I D A
 IHRE NACHRICHT VOM: 22. 12. 1941
 UNSER ZEICHEN: 41/43

BETRIFF: Lockerung der Aufsicht bei franz. Kriegsgefangenen

Ueber Ihren Wunsch, geben wir Ihnen die durch obige Anordnung gemachten Erfahrungen bekannt.

Im Allgemeinen zeigen die Franzosen eine gutes Benehmen. Gewisse schwere Arbeiten verrichten sie ungerne und ist eine straffe Führung nötig. Die im Werkzeugbau eingesetzten Franzosen arbeiten fast ausnahmslos gut und fleißig.

Heil Hitler!
 RACHMANN METALLWERKE
 i. A. A. *W. Rachmann*

Stadtamt Haida
 Eingelangt: 22. DEZ 1941
 Reg. St. Nr.:
 Lager:
 Referent:

Pozitivní hodnocení francouzských zajatců

Češi byli ve srovnání s Poláky a tzv. východními dělníky na tom lépe, zejména z důvodu hospodářského významu Protektorátu. Zpravidla neměli omezenou svobodu pohybu, nemuseli nosit zvláštní označení, neodváděli speciální dávky a za přestupky jim hrozily nižší tresty, v průměru také uměli lépe německy a dostávali se ve větší míře ke kvalifikované práci.

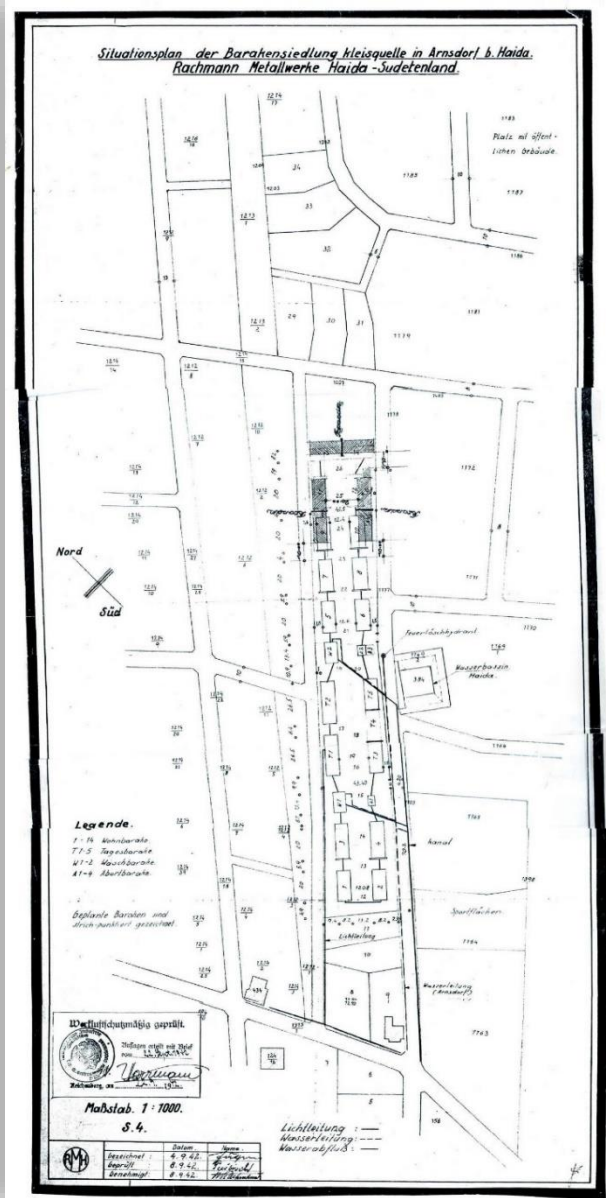
Podle informací pamětníků byl první borský „tábor“ zřízen už po roce 1940, kdy sem byli přemístěni zajatci – příslušníci bývalé francouzské armády. Pracovali pro místní podniky, v zemědělství a především pro Rachmannův Werk I. Tábor se nacházel v nejsevernější části Arnultovic. Později byl doplněn o anglické zajatce a pro bezproblémovost mu bylo umožněno vytvořit vlastní samosprávu.



Objekt bývalého fr. tábora (snímek z r. 1953)

202	IV	C	Bourguard,	Leon
958	IV	C	Boidelinae,	Andre
1117	IV	C	Alix,	Jean
2684	IV	C	Malarme,	Gaston
7011	IV	C	Mardespil,	Andre
8641	IV	C	Therizols,	Fernand
8643	IV	C	Gravelotte,	Louis
11741	E/133		Fatre,	Henri
11802	E/133		Baudoin,	Albert
14973	E/133		Pilastre,	Frederice
30074	IV	B	Bonnet,	Jules
55076	IV	B	Dalchelle,	Andre
56057	IV	B	Olexice,	Jean
56851	IV	B	Hosteins,	Ferdinand
58361	IV	B	Ventre,	

Seznam francouzských zajatců



Plán zajateckého tábora Rachmannů



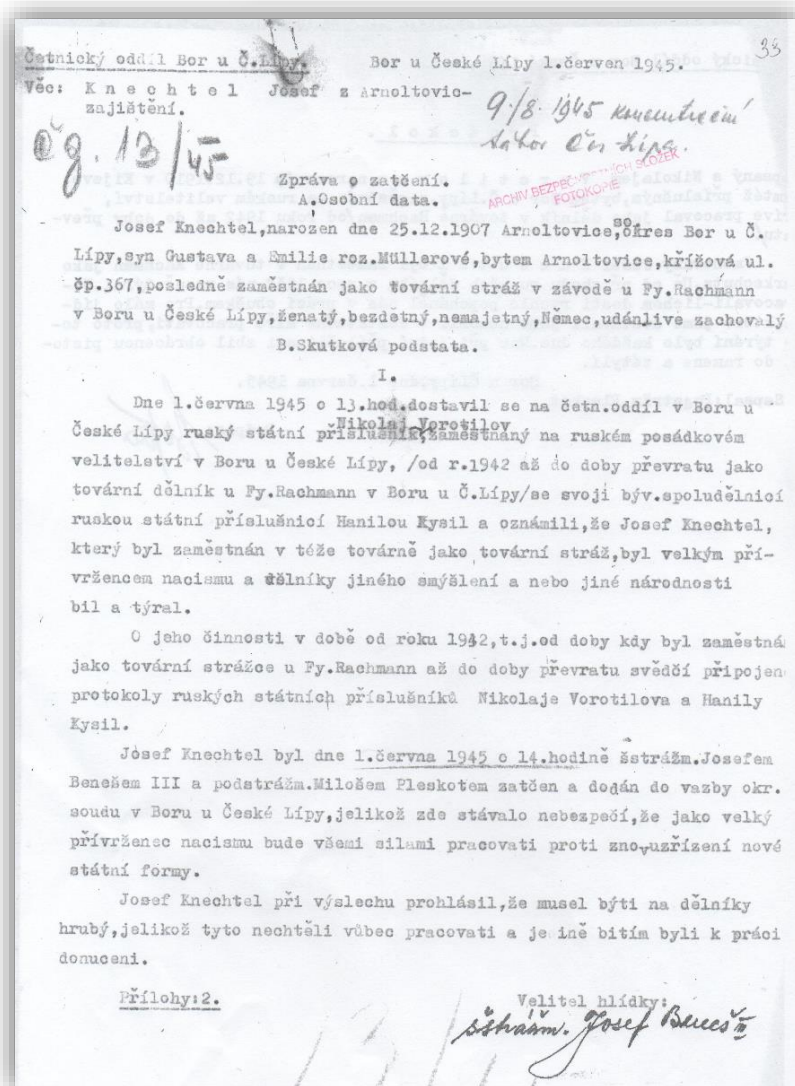
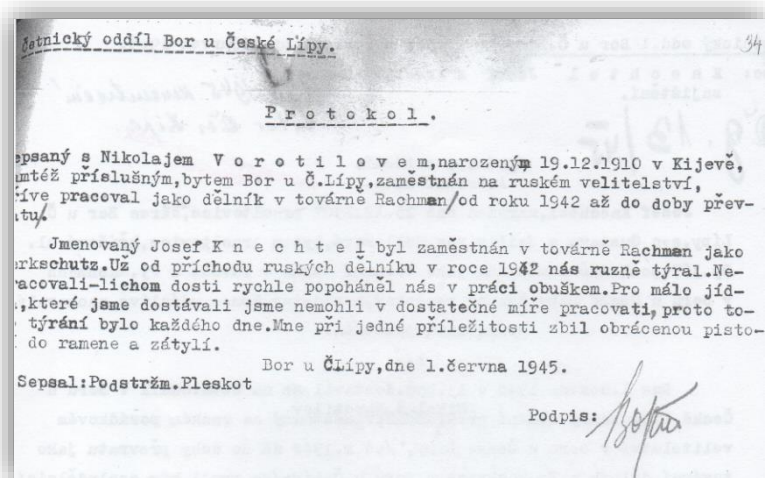
Letecký snímek zajateckého tábora současnost

Letecký snímek zajateckého tábora rok 1953



Aby bylo možné realizovat muniční výrobu v plném rozsahu, zřídili Rachmannové na základě vlastního projektu zajatecký tábor, nazvaný jako „Barákové sídliště Pramen Klíč v Arnultovicích u Boru“. Režim tábora byl identický s ostatními tábory zřízenými na území bývalých Sudet a Protektorátu. Tábor měl 18 dřevěných přízemních budov se společenským sálem, dvěma koupelnami a třemi toaletami – přibližná rozloha 1000 m². V táboře byli ubytováni zajatci a nuceně nasazení z okupovaných území bývalého SSSR, Protektorátu Čechy a Morava, Francie, Holandska, Itálie, území Balkánu či Řecka.

Střežení zabezpečovala ozbrojená stráž, složená z fanatických nacistů. Přesun zajatců a nuceně nasazených do Werk II a zpět byl za jejich doprovodu. Nežádka se slovními a fyzickými útoky, v letech 1942-1943 s největší agresivitou. Smutnou skutečností bylo to, že v táboře zemřelo během války 9 osob. Po válce bylo podáno mnoho svědectví o zacházení dozorců se zajatci.



Kopie výpovědi zajatců o jednom z dozorců Rachmann Metallwerke a zprávy o jeho zatčení z roku 1945

Začátkem roku 1945 byly ženy z Ukrajiny přesunuty z muniční výroby do zemědělství. Zajatci a nuceně nasazení ještě před kapitulací tábor opustili. Po válce byl tábor zrušen a jeho části postupně rozebrány. Např. místnímu fotbalovému klubu byla přidělena jedna z dřevěných budov, která byla přebudovaná na čtyři kabiny pro mužstva, kabínu pro rozhodčího, malý občerstvovací bufet a upravenou umývárnu.

Produkce Rachmann Metallwerke

Hlavní náplní výroby byly časovací zapalovače s mechanickým časováním (s hodinkovým strojkem) systému Thiel-Krupp s označením **Zt. Z. S/30** a ke konci války **Zt. Z. S/30kurz 0,5** pro OKM (Oberkommando der Marine). Kompletní dokumentaci pro výrobu poskytly Gebrüder Thiell, GmbH Ruhla, Zeiss Ikon Drážďany a Kodak A. G. Stuttgart.

Naprostou většinu komponentů pro zapalovače si podnik vyráběl sám. Výjimku tvořily odkovky a pružiny setrvačky od externích dodavatelů. Kompletní montáž byla ale prováděna v Boru. Sladit výrobu se podařilo až na konci roku 1942. V roce 1944 se za třisměnného provozu vyrábělo asi 2 100 kusů zapalovačů denně. Do konce války se postupným zaváděním pásové výroby jejich počet zvyšoval.

Z Brém byl na kontrolu kvality vyslán představitel vojenského přijímacího orgánu. Před Vánocemi 1944 provedla tříčlenná skupina hodinářů sabotáž tím, že místo hodinkového strojku zabudovali do zapalovače hmotnostní ekvivalent. Bohužel došlo k odhalení a viníci byli zatčeni gestapem. Domů se vrátili až po válce.



Hodinkový strojek zapalovače



Ražební znak voj. přijímacího orgánu



Zapalovače řady Zt.Z. S/30

Muniční výrobu ale Rachmannové zahájili už v roce 1940. V letech 1940-1942 se v Boru vyráběly **ženijní rozněcovače Z. Z. 35**. Protože byl podnik Werk II v tomto období ve výstavbě a strojní vybavení podniku nevyhovovalo zpracování rozněcovačů, pravděpodobně byly Z. Z. 35 vyráběny ve Werk I nebo u externích dodavatelů.



Rozněcovač Z. Z. 35

V roce 1944 zase získali zakázku na **ženijní rozněcovače Z. Z. 42**, pravděpodobně od OKH (Oberkommando des Heeres). Kovová těla rozněcovačů pro zápalku dodávala firma J. Duderstadt, Metallwarenfabrik Esslingen. Konkrétního dodavatele plastových těl se mi nepodařilo zjistit. Nejpravděpodobnějším se jeví některá z firem libereckého regionu, a to např. Morichetto & Feder, Metall und Presswerke, G.m.b.H., Jablonec n. N.



Štítek na obalu pro rozněcovače

Většina rozněcovačů Z. Z. 42, které se často nacházejí na našem území, jsou opatřeny kódem **cxl**.



Rozněcovač Z. Z. 42 s výrobním kódem podniku



Innenzünder 43

V roce 1943 se v Rachmann Metallwerke vyráběly vnitřní zapalovače pro 2cm munici s označením **JZ 43 (Innenzünder 43)** a třecí zapalovače **ANZ 39** pro destrukční granáty, používané na ponorkách a lodích jako ničící prostředky šifrovací techniky. Podrobnější informace k výrobě a množství vyrobených kusů se nepodařilo zjistit.

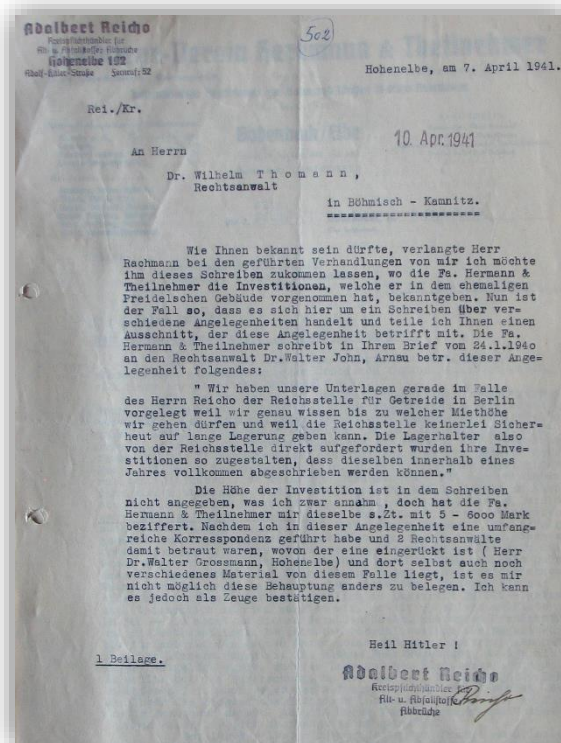


Pracoviště Werk III

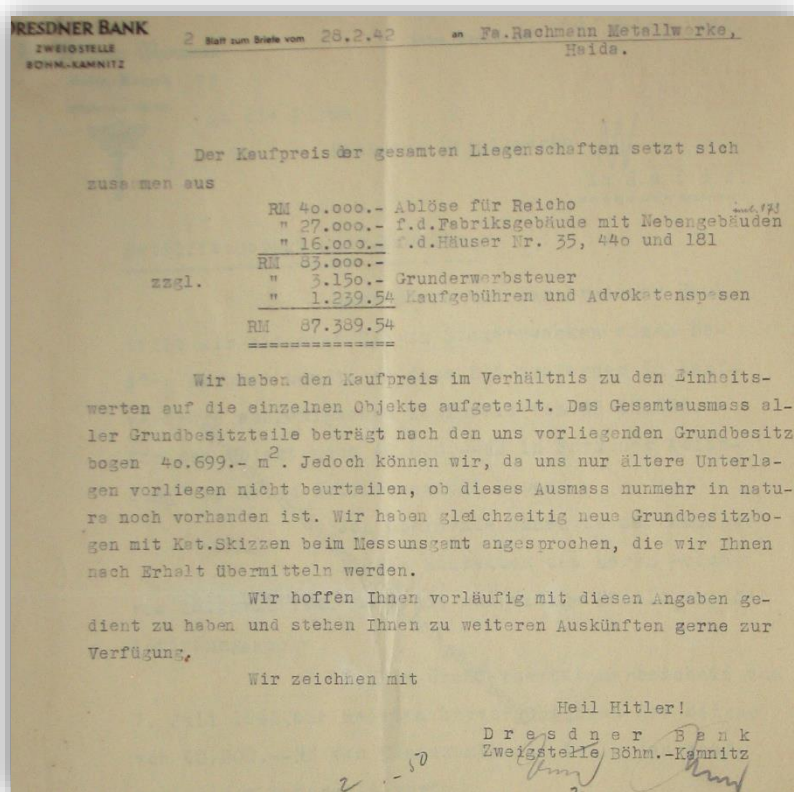
Významný textilní továrník Franz Preidl koupil v roce 1834 v České Kamenici dům čp. 61, kam o pět let později přemístil sídlo svého podniku. Specializoval se na výrobu plátěné příže, kterou dodával do celé Evropy. V roce 1865 zakoupil od Josefa Ohmeho mlýn v Horní Kamenici čp. 42, zvaný Obermühle (Horní mlýn). Objekt se přestavěl na přádelnu a postupně modernizoval. Finanční zisk z výroby se ukládal na účty bankovních domů Rakousko-Uherska také ve formě válečných dluhopisů. Odmítnutí vyplatit dluhopisy československou vládou a devalvace bývalé rakousko-uherské měny vedly k vážným finančním problémům podniku.



V meziválečném období se problémy prohlubovaly a s hospodářskou krizí dovršily. V roce 1931 byla na podnik uvalena nucená správa a majetek převzala bankovní společnost BEBCA (Böhmische Escompte-Bank und Creditanstalt). Až v lednu 1939 se objevil vhodný zájemce o koupi přádelny – firma Hermann Schubert ze Žitavy a Hrádku nad Nisou, nabízející 720 000 ŘM (v té době 6 000 000 Kč). Obchod ale nebyl uskutečněn, protože transakci zamítl vrchní finanční prezident v Karlových Varech. Další jednání o budoucnosti už vedly výhradně státní a stranické orgány zabraného území po mnichovské dohodě. Říšská úřadovna pro obilí, krmiva a ostatní zemědělské produkty v Berlíně v březnu 1939 rozhodla na základě nařízení Úřadu pověřence pro čtyřletý plán Hermanna Göringa o přidělení budovy čp. 42 firmě Reicho z Vrchlaví. Měl se zde zřídit sklad obilí a k tomu byla nařízena stavební oprava zchátralého a poškozeného objektu. V průběhu roku 1939 projevilo zájem o koupi objektu několik podnikatelských subjektů, ale tyto záměry opět nebyly schváleny stranickými a státními orgány.

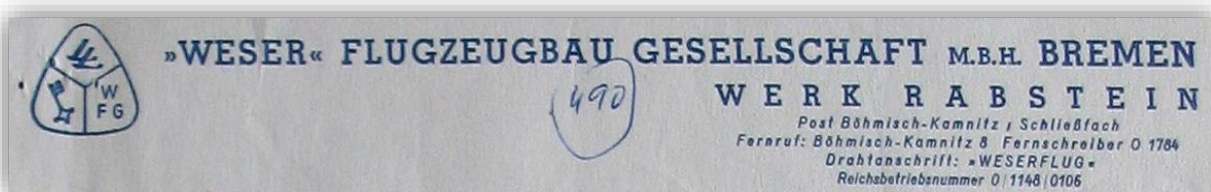


Vyhověno bylo ale požadavku Rachmannů, kteří rozšiřovali válečnou výrobu závodu Werk I. V roce 1942, obdobně jako u Werk II, požádali o finanční půjčku u drážďanské Dresdner Bank. Celková výše úvěru, která zahrnovala i nákup několika dalších nemovitostí, byla jen 83 000 ŘM.



Objekt, později nazývaný jako **Werk III**, byl určen jako další závod na výrobu časovacích zapalovačů systému Thiel-Krupp, které se vyráběly v Boru. Po vybombardování Drážďan a zničení podniku ZEISS IKON se počítalo s tím, že se do Werk III drážďanská výroba přemístí. K tomu už ale nedošlo.

Počátkem 40. let byly v nedalekém Rabštejně zahájeny stavby podzemní továrny na výrobu leteckých komponentů pro „Weser“ Flugzeugbau, G.m.b.H. Brémy a koncentračního tábora. Jelikož Rachmannové neměli tolik financí na rozběhnutí dalšího provozu ve Werk III, byl objekt čp. 42 nabídnutý výše uvedené firmě k pronájmu (viz kopie smlouvy o pronájmu).



Firma „Weser“ Flugzeugbau G.m.b.H. Brémy využívala objekt bývalé přádelny jako skladiště materiálu. Ve struktuře rabštejnské podzemní továrny byl vedený jako **Werk D - Materiallager**.

Rachmannové stejné firmě pronajali i některé své pozemky na Českokamenicku pro potřeby výroby v podzemní továrně v Rabštejně.

Jestli pro firmu Weser Brémy vyráběli komponenty pro letecký průmysl, se mi bohužel nepodařilo zjistit.

„Weser“ Flugzeugbau Gesellschaft
mit beschränkter Haftung
Werk R a b s t e i n

An die
Firma R a c h m a n n ,
Haida b. Böhm. Leipa

Betreff
Wasserversorgung im Werk D (Obere B...)

493

18. Juni 1943

Mietvertrag.

- 1.) Die Firma Rachmann-Metallwerke, Inh. Wilhelm Rachmann, H a i d a , als V e r m i e t e r i n , vermietet an die "WESER" Flugzeugbau-Gesellschaft mit beschränkter Haftung B r e m e n - als M i e t e r i n , das ihr gehörende, in Ober-Kamnitz Nr. 42 gelegene Fabrikgrundstück, früher Freidelsche Spinnerei und zwar den vor und rechts vom Treppenhaus befindlichen Hauptteil des Gebäudes also ohne die links vom Treppenhaus gelegenen Wohnungen bzw. Büroräume. Das Flächenmaß beträgt unverbindlich: 4051 qm.
- 2.) Der Mietvertrag beginnt mit 1. April 1943 und gilt auf unbestimmte Zeit. Er kann vierteljährlich zum Quartalschluß gekündigt werden.
- 3.) Für die Miete ist jährlich ein Betrag von RM 6.000.- (in Worten: Reichsmark sechstausend) zu entrichten. Dieser Mietsatz wurde vom Landrat Tetschen-Bodenbach unter Zeichen L/III -Preis F/R vom 9.3.1-43 genehmigt. Die Miete ist vierteljährlich im vorhinein zahlbar.
- 4.) Die Mieterin ist berechtigt, den Bestandgegenstand nach ihrer Bedürfnissen umzubauen; doch muß sie von ihren Umbauarbeiten die Vermieterin vorher schriftlich verständigen und deren Einverständnis abwarten.
- 5.) Die Mieterin ist verpflichtet, alle Lasten zu tragen, die mit der Inanspruchnahme des Bestandgegenstandes verbunden sind, wie z.B. Kosten für Licht, Wasser, Ascheabfuhr, Rauchfangekehrer, Reparaturen von kleineren Schäden und Schäden, die durch Verschulden der Mieterin entstanden sind u.s.w. außerdem die Einksteuer und Feuerversicherung. Die Vermieterin trägt dagegen alle weiteren Lasten, die aus dem Eigentumsrechte hervorgehen wie Steuern samt Zuschlägen.
- 6.) Die Mieterin verpflichtet sich, nach Beendigung des Mietverhältnisses das Objekt im übernommenen Zustande zurückzustellen. Soweit sie Verbesserungen des Baugustandes und Zubauten vorgenommen hat, kann in gemeinsamen Einvernehmen von der Wiederherstellung in den ursprünglichen Zustand abgesehen werden, wenn die Vermieterin sich mit der Übernahme zu einem angemessenen Preise einverstanden erklärt.
- 7.) Alle Änderungen im Mietverhältnisse haben nur Gültigkeit, wenn sie schriftlich vereinbart wurden.
- 8.) Über Streitigkeiten aus diesem Mietverhältnisse entscheidet der zuständige Landrat in Tetschen endgültig.
- 9.) Etwaige mit der Errichtung des Mietvertrages in Verbindung stehende Kosten trägt die Mieterin.
- 10.) Dieser Vertrag ist 2-fach ausgefertigt. Die Mieterin erhält die Urchrift und die Vermieterin die unterfertigte Abschrift.

Urkund dessen nachstehenden Zeichnungst

Rabstejn am, 1. Juni 1943

Vermieterin: **RACHMANN METALLWERKE**
INH. WILHELM RACHMANN
HAIDA-SUDETEN
I. V. H. H. Rachmann

Mieterin: **"WESER" FLUGZEUGBAU-GESELLSCHAFT**
MIT BESCHRÄNKTER HAFTUNG
WERK RABSTEIN
POST: BÖHM. KAMNITZ (GEBIRGE)
M. Weser

Die Stadtwerke in B.Kamnitz können uns nicht genügend Wasser für die Versorgung unserer Aborte im Werk D liefern. Voraus-

Gepachtete Gebäude:

Werk A - Verwaltung, Unterkunft, Kantinenräume	6.000 qm
Werk B - Zerspanungswerkstatt	3.000 qm
Werk C - Zerspanungswerkstatt (mit Zubauten)	10.000 qm
Werk D - Materiallager	4.000 qm
Werk E - Unterkunft	<u>3.500 qm</u>
	26.500 qm

alten Zustand zurückversetzt.

Wir bitten, mit Rücksicht auf die Dringlichkeit der Angelegenheit um einen umgehenden Bescheid.

Heil Hitler !

"Weser" Flugzeugbau Gesellschaft
mit beschränkter Haftung
Werk R a b s t e i n

Haida, 6. 7. 44 NS

Herrn Emil Dürre - Böhm. Kamnitz

Wir bitten um Überprüfung und Stellungnahme!

RACHMANN METALLWERKE
1. V. H. H. Rachmann