

ZBRANĚ A MUNICE VELKÉ VÁLKY 1914 – 1918

V rubrice „Příběhy a události“ se budou autoři kromě aktuálních témat věnovat zbraním a munici, kterou používali naši dědové v řadách legionářů, ale i v rakousko – uherské armádě.

22,5 cm minomet vz. 15 soustavy Böhler (22,5 cm Minenwerfer M. 15 Böhler)

Text: Mgr. Jan Haas, kpt. v. z.

Grafická příloha: Karel Ludvík, npor. v. z.

V průběhu první světové války se především díky nedostatku dělostřelecké munice pohyblivé boje zastavily a během dlouhých měsíců bojů se frontová linie měnila jen velmi málo. Vojska uvízlá v těchto pozičních bojích potřebovala zbraň, která by byla schopna ničit živou sílu nepřítele a jeho lehké kryty. A tak proto postupně všechny bojující armády zaváděly různé vrhače ručních granátů a minometry.

Jednou z mnoha firem, která se v habsburské monarchii zabývala zbrojní výrobou, byla i rakouská firma Gebr. Böhler ve Vídni, založená v roce 1870 bratry Albertem a Emilem Böhlerovými. Konstrukteři této firmy vyvinuli 22,5 cm minomet zavedený do výzbroje jako 22,5 cm M. 15 Minenwerfer (22,5 cm M. 15 M. W.).

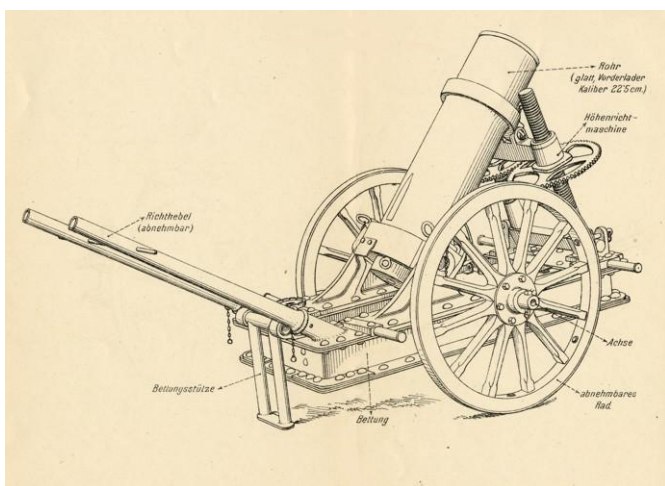
Přestože tento minomet, dodávaný od roku 1915 ve velkých počtech rakousko – uherské armádě, patřil v době svého vzniku k nejlepším dělostřeleckým konstrukcím svého typu, trpěl celou řadou nedostatků.

Byla to poměrně těžkopádná konstrukce. Hlaveň ráže 225 mm byla uložena na dřevěném okovaném ložišti se dvěma náměrovými tyčemi. Minomet se přepravoval poměrně jednoduše. Na dřevěné základové desce byla připevněna náprava, na kterou se nasazovala loukoťová kola. Těch se používalo několik vzorů: základní vzor se používala 90 cm kola M.11. Jako další se používala 80 cm M. 15, 82 cm M. 99 a 113 cm M. 75. V neposlední řadě se používala i kořistní srbská 115 cm kola.

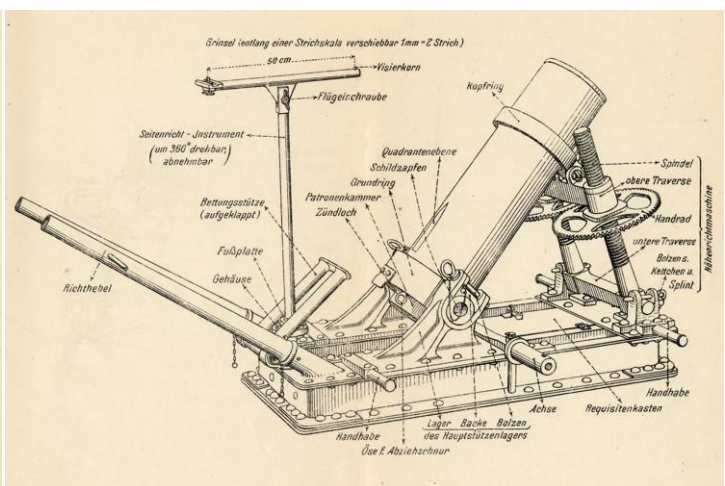
Minometry s výrobními čísly 1 až 110 měly jednu nápravu uprostřed ložišť připevněnou shora, s výrobními čísly 111 až 130 měly nápravu upevněnou v přední části skrze ložišť a čísla 131 až 190 měly nápravy dvě – jednu upevněnou vpředu shora a druhou zespodu. Všechny další vyrobené minometry měly jednu nápravu umístěnou uprostřed zespodu.

Minomet se přepravoval v závěsu za horskou kolesnou 10 cm M. 99/8, minometnou kolesnou M. 16, případně za horskou károu M. 15, taženou párem koní. Rovněž se dal minomet upravit pro přepravu zákopy.

Obsluhu tvořili 4 muži.



22,5 cm minomet vz. 15 soustavy Böhler
v přepravní poloze



22,5 cm minomet vz. 15 soustavy Böhler
v bojové poloze

Munice pro 22,5 cm minomet vz. 15 soustavy Böhler:

a) 22 cm M. 15 Wurf Mine mit Aufschlagzünder (22 cm Mina vz. 15 s nárazovým zapalovačem)

Mina vz. 15 je válcového tvaru s pěti sestředovacími vodícími nákrůžky, s polokulovitou hlavou, v níž je uložena jímka pro zapalovač. Mina byla laborována Dynamonem (směs dusičnanu amonného a dřevné moučky). Při přepravě byla jímka zapalovače uzavřena zaplombovaným pojistným křídlovým šroubem. Zapalovačem soustavy Poppenberg byla mina adjustována až před střelbou.

b) 22 cm M. 16 Wurf Mine mit Aufschlagzünder (22 cm Mina vz. 16 s nárazovým zapalovačem)

V roce 1916 byla zavedena kratší mina s tělem ze šedé litiny se třemi vodícími nákrůžky, s polokulovitou hlavou, v níž je uložena jímka pro zapalovač. Mina byla laborována Dynamonem. Při přepravě byla jímka zapalovače uzavřena zaplombovaným pojistným křídlovým šroubem. Zapalovačem soustavy Poppenberg byla mina adjustována až před střelbou. Mina měla zalaborovaný 16-tivteřinový zpoždovač.

c) 22 cm M. 16 Stankmine mit Aufschlagzünder

V roce 1916 byla zavedena také chemická mina, či spíše dle překladu „smradlavá“ mina. Byla rozměrově stejná jako mina vz. 15. Kromě 10 kg Dynamonu však obsahovala smaltovanou nádobu naplněnou 12 kg látky B-Stoff (Bromaceton C_3H_5BrO – slzotvorná látka) nebo T-Stoff (Benzylbromid $C_6H_5CH_2Br$ – slzotvorná látka). Mina byla opět adjustována zapalovačem Poppenberg.

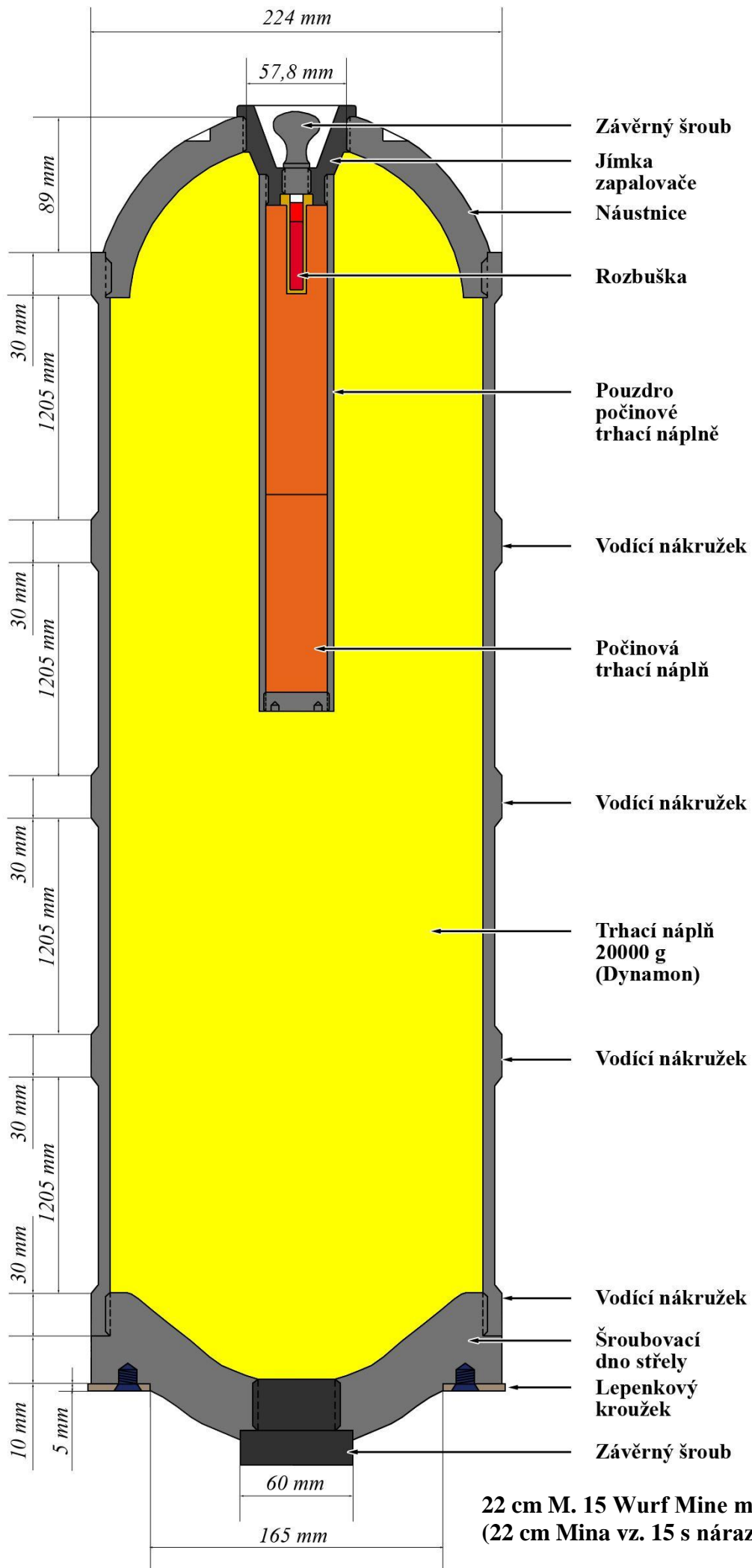
K vymetení miny se používala nábojka s třídílnou nedělitelnou prachovou náplní složenou z 60 g dělového prachu, 50 g a 100 g loveckého prachu. Všechny tři náplně jsou uloženy ve váčku, který je uzavřen dřevěným kotoučem. Minomet se odpaloval třecím zapalovačem Brandl M. 93.

Munici, respektive její součásti, vyráběly různé firmy na území celé monarchie. Například těla min vyráběla v Blansku firma Akciová společnost strojírny, dř. Breitfeld-Daněk a spol., fa Havelka & Mész v Karlíně, fa Ing. O. Podhajský v Hostivaři, fa A. Tittelbach a spol. ve Vršovicích, nebo fa Karbitzer Stahlgusschütte Arnolds-Kress (Chabařovické ocelárny Arnold-Kress) Chabařovice.

Z celého množství vyrobených minometů a munice se ve VHÚ v Praze dochovala aspoň celá jedna mina, avšak bez zapalovače.

Takticko-technická data 22,5 cm minometu vz. 15 soustavy Böhler a jím používané munice:

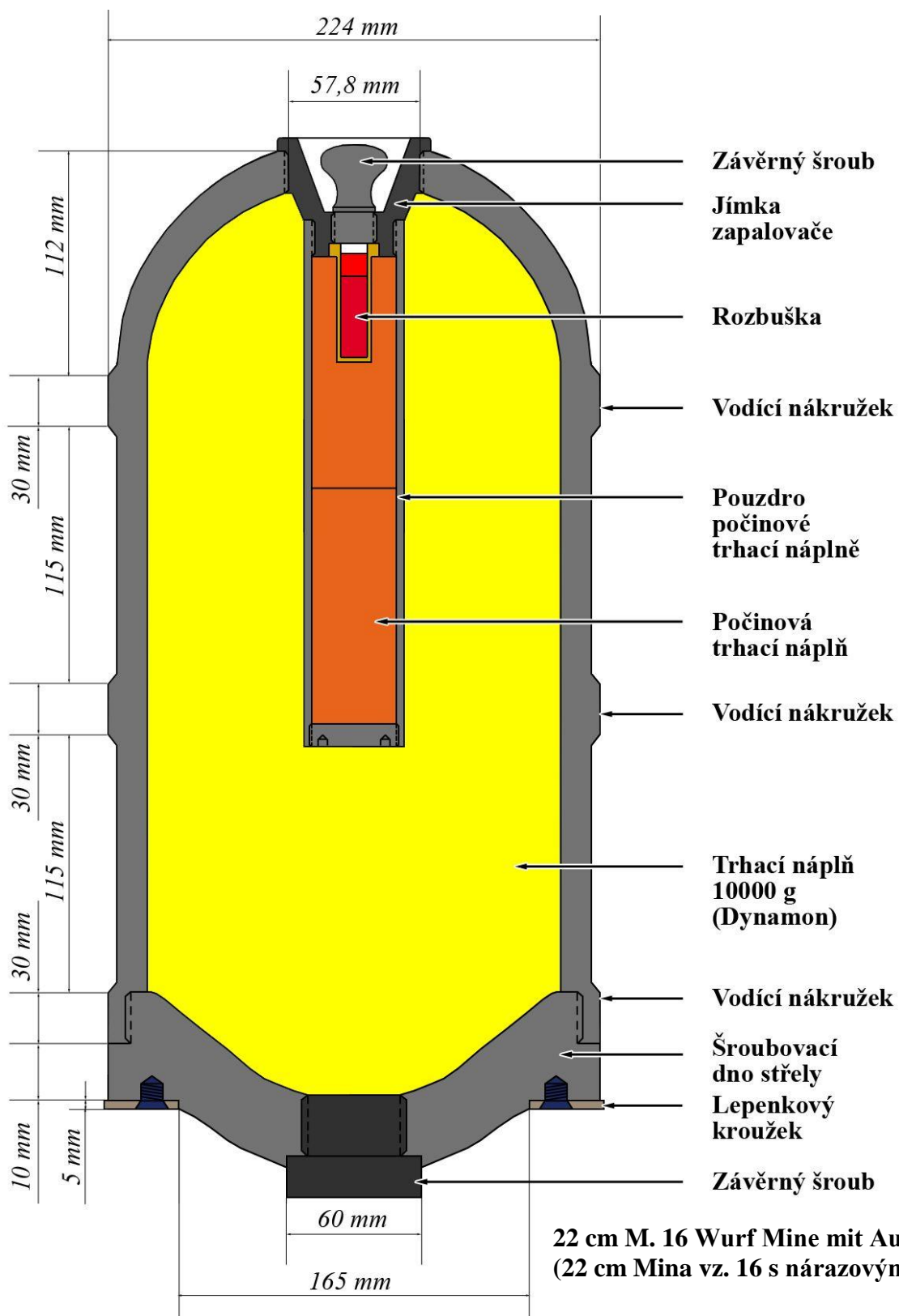
Ráž	225 mm
Délka hlavně	900 mm (4 ráže)
Hmotnost minometu v palebném postavení	565 kg
Hmotnost minometu v dopravní poloze zákopy	750 kg
Hmotnost minometu v dopravní poloze po silnici	970 kg
Rozsah náměru	$45^\circ \div 70^\circ$
Průměr min	224 mm
Mina vz. 15	
Hmotnost miny	64,4 kg
Hmotnost trhaviny (dynamon)	20 kg
Dostřel minimální/maximální	215 / 540 m
Mina vz. 16	
Hmotnost miny	66 kg
Hmotnost trhaviny (dynamon)	10 kg
Dostřel minimální/maximální	340 / 675 m
Chemická mina vz. 16	
Hmotnost miny	76 kg
Hmotnost trhaviny (dynamon)	10 kg
Hmotnost chemické látky	12 kg
Dostřel minimální/maximální	207 / 493 m



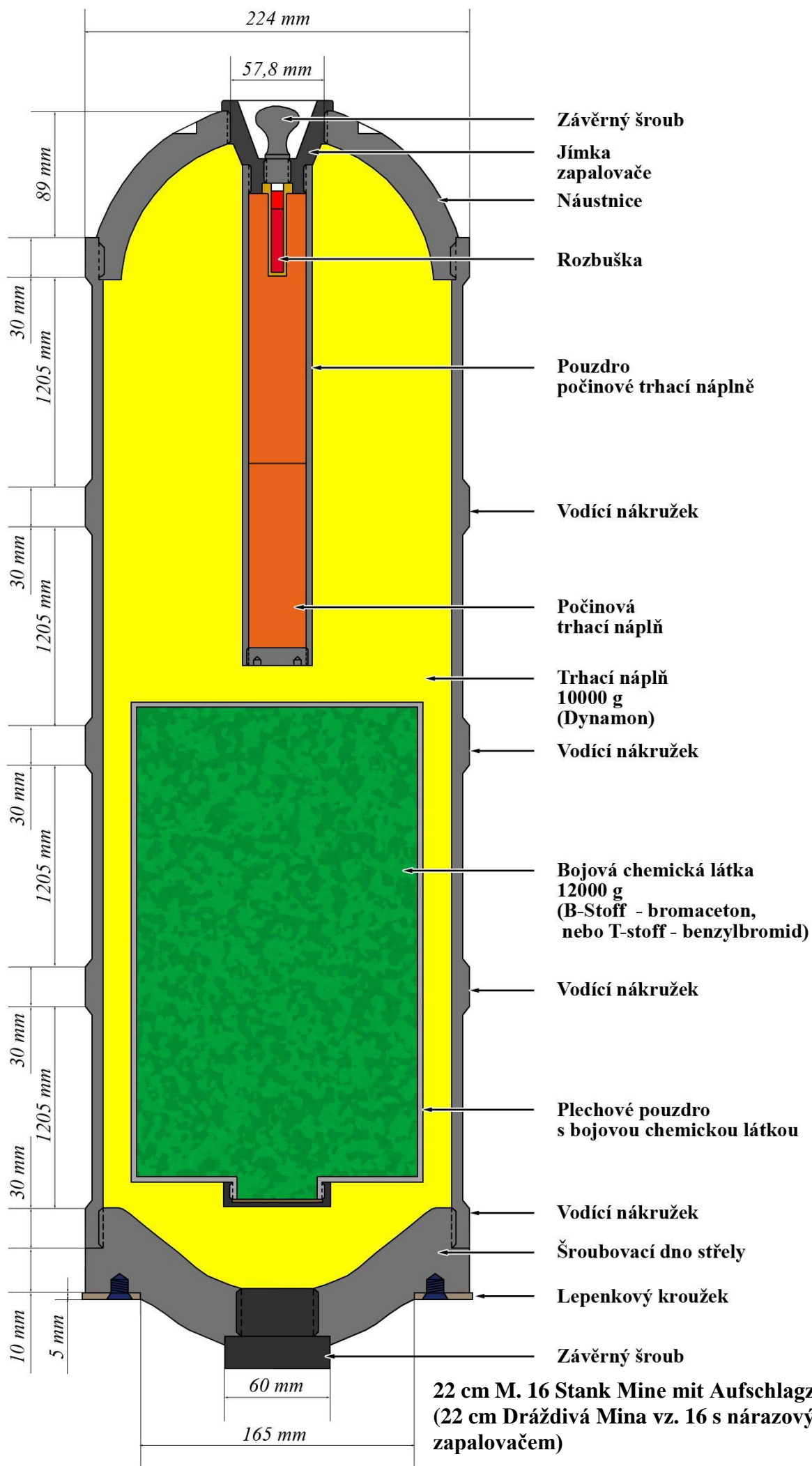
**22 cm M. 15 Wurf Mine mit Aufschlagzünder
(22 cm Mina vz. 15 s nárazovým zapalovačem)**



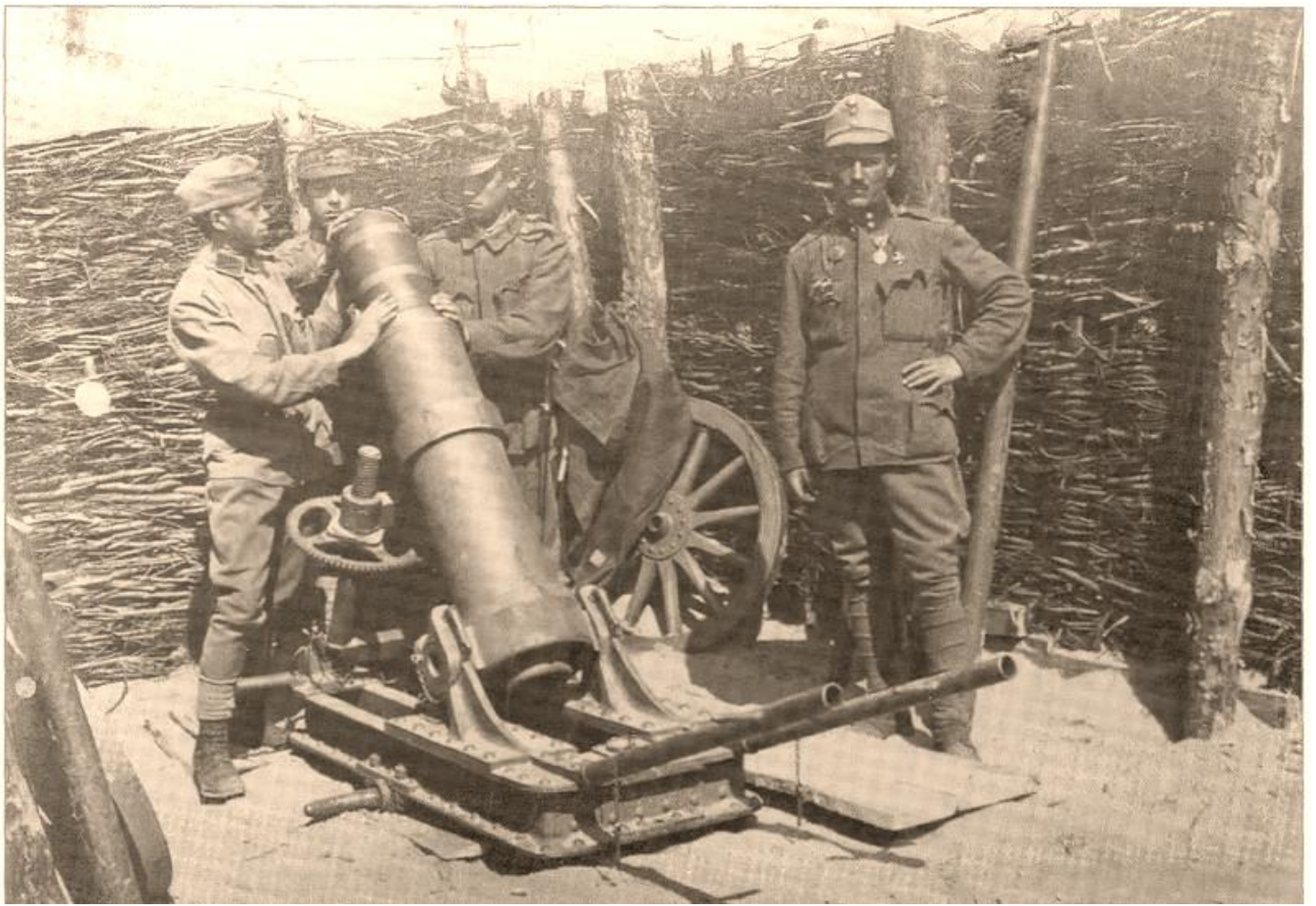
**22 cm M. 15 Wurf Mine mit Aufschlagzünder
(22 cm Mina vz. 15 s nárazovým zapalovačem)**



**22 cm M. 16 Wurf Mine mit Aufschlagzünder
(22 cm Mina vz. 16 s nárazovým zapalovačem)**



22 cm M. 16 Stank Mine mit Aufschlagzünder (22 cm Dráždivá Mina vz. 16 s nárazovým zapalovačem)





Použité prameny a literatura:

Ortner M. Ch.: „Die österreichische Artillerie von 1867 bis 1918.“, Verlag Militaria Vídeň 2007, ISBN 978-3-902526-12-0

G-78 Entwurf. 22cm M. 15 Minenwerfer (22 cm M. 15 MW.), Vídeň 1916

Wikipedie – cs.wikipedia.org/wiki/ČKD

Internet – www.ckdblansko.cz

Předpis G-78 Entwurf. 22cm M. 15 Minenwerfer (22 cm M. 15 MW.), Vídeň 1916, VHA Praha

Knihovna VHÚ Praha

Sbírka VHÚ Praha

Breitfeld-Daněk a spol., MZA Brno